



Palatető felújítás bontás nélkül: gyorsan, hatékonyan.

TERMÉKISMERTETŐ

2020. július
A változtatás jogát fenntartjuk.

A PALA PROTECT ALAPANYAGÁRÓL

Alapanyagunk egy Magyarországon kifejlesztett, de a világ minden részén ismert és népszerű anyag, a poliurea.

A poliurea forrón szórt, tartós, toldás – hegesztés mentes bevonati rendszer, mely úgynevezett monolitikus felületet alkot. A poliurea rugalmasságának köszönhetően alkalmazkodik a szerkezetek mozgásaihoz, így az esetleges repedéseket könnyedén áthidalja. Egybefüggő dilatáció és fugamentes, rugalmas, ugyanakkor nagy keménységű, csúszásmentes felület egy rétegben. A poliurea anyagok - 20 °C - 80 °C hőmérsékleti tartományban megtartják fizikai tulajdonságukat.

A poliurea anyagok felhasználásának három nagy ipari területe ismeretes: főként betonfelületek vízszigetelése; nagy igénybevételnek kitett ipari padlók bevonatolása; valamint ipari korrózióvédelem. Minden szakterületre külön polimertechnikai eljárással módosított poliureát használnak a legelőnyösebb tulajdonságok elérésének érdekében.

A poliurea anyagok kiválóan alkalmazhatók a legváltozatosabb felületek vízszigetelésére. Az anyagra gyors száradási idő jellemző, magas fokú kopásállósága és vegyszerállósága miatt tökéletes és gyors megoldás a különböző felületek vízzáróvá tételéhez.

Vízálló baktériummentes rugalmas ipari padlózatok felületére is alkalmazható. A padló rugalmas kétkomponensű poliurea műanyag bevonatból készül, melyet folyékony formában hordanak fel. A szórásos technológiának köszönhetően az adott felületen teljesen egybefüggő toldás, varrat és dilatáció mentes bevonatot képez. Az így készült bevonat vízálló, kopásálló, rugalmas viszont nagy keménységű bevonatot alkot egy rétegben. Szórási technikától függően lehet csúszásmentes felületet is képezni. Előnye a hagyományos műgyanta padlózatokkal szemben a kivitelezés gyorsasága és a bevonat tartóssága.

GARANCIA

Poliurea bevonat megfelelőségére a megrendelő választásától függően 10, 20 vagy akár 30 éves garanciális időtartamot vállal társaságunk.

A garancia érvényesítése a kivitelezést követően cégünk által kiállított kivitelezői garancialevél felmutatásával lehetséges. A garanciális javítás csak olyan hibák esetén érvényesíthető, melyek a kivitelezés következtében létrejövő hibák vagy pontatlanságok következményei. Társaságunk nem vállal felelősséget olyan hibákra, melyek egyéb körülmények következtében keletkeztek, mint például tartószerkezeti tönkremenetel az extrém időjárási körülmények, katasztrófák, bevonat többlet terhén felüli túlterhelések miatt.

ALKALMAZÁSI TERÜLETEK

A poliurea kiemelkedően előnyös fizikai tulajdonságainak és vegyszerállóságának köszönhetően számos ipari területen hasznosítható. Az építőiparban elsősorban szigetelésként alkalmazható gyakorlatilag bármilyen előkészített felületen.

- Meglévő vagy új lapostető vízhatlan szigetelése
- Belső terekben használati víz elleni szigetelésként
- **Meglévő palatető héjazat esetén vízhatlan szigetelés állagmegóvási céllal**
- **Meglévő korcolt lemeztető esetén vízhatlan szigetelés állagmegóvási céllal**

ILLETVE TOVÁBBI ALKALMAZÁSI TERÜLETEK:

- Támfalak felületén vízszigetelés
- Medence bevonat
- Tetőszigetelési eljárások
- Esztétikai bevonatok
- Vasbeton szerkezetek víz és korróziógátlása
- Ipari padlóbevonatok
- Kármentő medencék bevonata
- Korrózióvédelem
- Vívezetékek külső / belső bevonata
- Szigetelés bitumenes burkolatok alá
- Strapabíró bevonat rétegvastagságtól függően
- Egyéb bevonati rendszerek
- Díszletek, dekorációk

A POLIUREA SPECIÁLIS TULAJDONSÁGAI

A termék típusa és jelölése: PI-Coat D15D04

Az építési termék gyártó által meghatározott rendeltetése:

A termék egy nagyon gyorsan kötő, széles hőmérsékleti határok között használható rugalmas, nagy szilárdságú, nagy nyúlású polikarbamid (PUA = Polyurea) gyanta, amely alkalmas hosszantartó vízszigetelésre, vagy korrózióvédelemre tervezett, szívós, esztétikus bevonatok készítésére. A polikarbamid gyantával történt bevonást követően a műtárgyak rövid időn belül visszaadhatók rendeltetésszerű használatra. A felhordott és megkötött PUA réteg kiválóan tapad a megfelelően előkészített – célszerűen póruszáró alapozóval ellátott – beton-, kő-, pala- vagy fafelületre és hosszú távon is ellenálló bevonatot alkot. A szívós, térhálós szerkezetű PUA szigetel kóborárammal szemben, vízszigetelő, nagy kopásállósággal, valamint repedésáthidaló-képességgel rendelkezik és ellenáll sokféle vegyi anyagnak. Nagyon gyors kötésének köszönhetően szakszerű felszórás esetén függőleges felületeken is megfolyás nélkül alkalmazható.

Kiváló öntapadó tulajdonsága miatt alapos felületelőkészítést (zsír- és pormentesítés) követően végleges bevonatként alkalmazható.

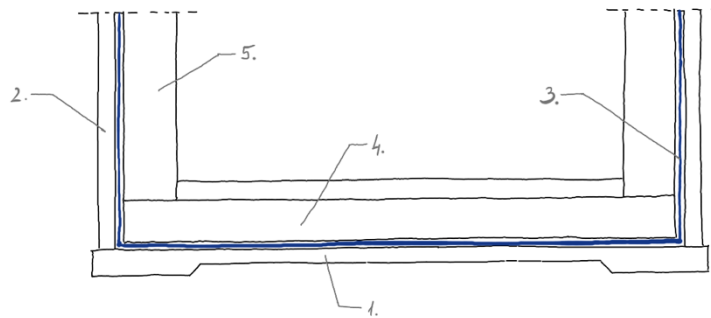
Szórása magas nyomáson történik, legalább 140 bar nyomáson. Magas hőmérsékleten folyékony halmazállapotú, ~ 60-70 °C, ezért fűtött csövön keresztül jut el a szórópisztolyba. A felületre szórt anyag 20-25 másodperc alatt már lépésálló felületet mutat, és 24 óra alatt éri el végleges és tartós szilárdságának 80%-át, egy hét alatt éri el 100%-os fizikai tulajdonságait.

A megfelelő felületi tapadás érdekében legalább +5°C külső hőmérséklet esetén (de legalább a levegő harmatpontja fölötti 3°C hőmérséklet) szabad a szabadterben történő tiszta felületre a szórást elvégezni. Ezen hőmérséklet alatt a levegő páratartalma, valamint a magas hőmérsékletű poliurea következtében harmatponti lecsapódás történik, mely a felületen víz formájában jelenik meg, mely formaleválasztó folyadékként gátolja a tapadást.

Hasonló okokból csapadékos időjárás esetén fel kell függeszteni a kültéri poliurea szórási munkafolyamatot. A csapadék cseppekből a szórando felületen a viszonylag magas hőmérséklet hatására kitér a folyadék. Ezen felületfolytonos, vízáteresztésre képtelen felület alatti vízmennyiség jelentősen rontja a felületi tapadást és hólyagos felületet eredményez.

ELVI RÉTEGRENDEK

- Épület alapozás talajvíznyomás elleni szigetelése

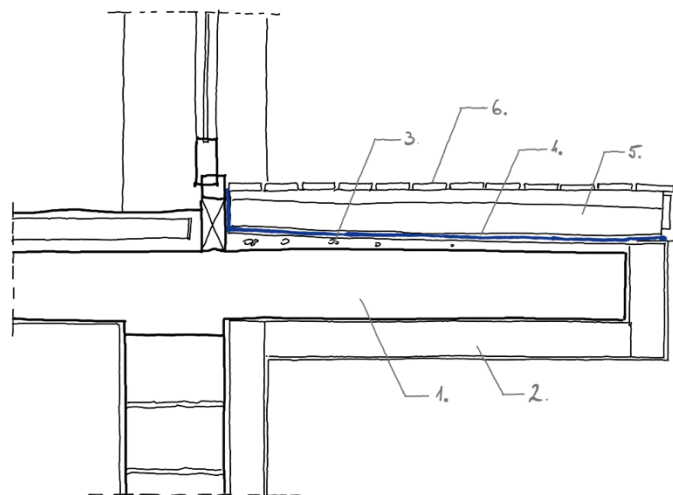


1. szigetelés aljzat
2. szigetelést tartó falazat
3. szórt poliurea bevonatszigetelés
4. méretezett vasbeton alaplemez
5. pince falazat



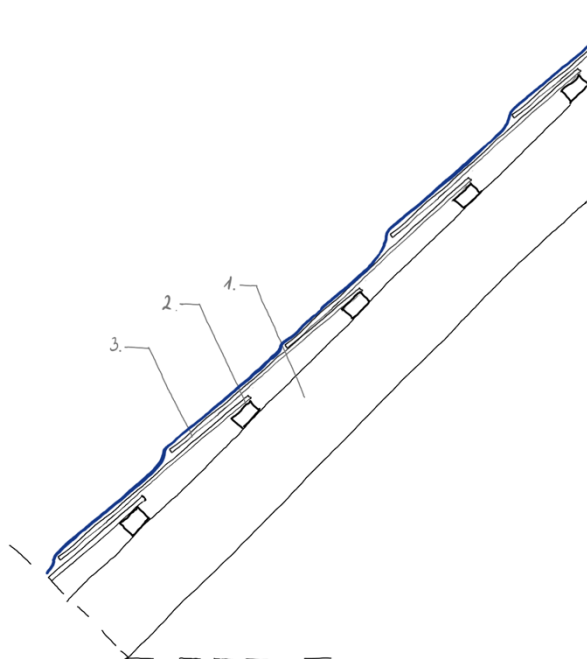
PALA PROTECT

- Erkélylemez csapadékvíz elleni szigetelése



1. vasbeton erkélylemez
2. homlokzati hőszigetelés
3. lejtést képző eszrich aljzat
4. szórt poliurea bevonatszigetelés
5. xps hőszigetelés
6. párnafán fekvő thermowood erkélyburkolat

- Palatető csapadékvíz elleni bevonat szigetelés



1. jellemzően 10/15 cm szarufa
2. palafedés
3. szórt poliurea bevonatszigetelés UV sugárzás elleni felületvédelemmel ellátva

ÉMI TANÚSÍTVÁNY



Tanúsítvány sorszáma: 1415-CPR-101-(C-118/2014)

Termék kategória: BETONNAL, VAKOLÓ ÉS FALAZÓ HABARCCSAL
KAPCSOLATOS TERMÉKEK

Termékkör: Betonvédő és javító termékek, PI-Coat D15D04 poliurea
betonvédő bevonat-rendszer

Tervezett felhasználási terület: épületekben és mérnöki szerkezetekben való felhasználásra

<i>Alapvető termékjellemzők</i>	<i>Teljesítmény</i>	<i>Vizsgálati módszer</i>
Kopásállóság	≤ 3000 mg	MSZ EN ISO 5470-1:2000
Kapilláris vízfelvétel	$w < 0,1$ kg/m ² h ^{0,5}	MSZ EN 1062-3:2009
Szakadási nyúlás	≥ 350 %	MSZ EN ISO 527-2:2012
Szakítószilárdság	≥ 20 N/mm ²	MSZ EN ISO 527-2:2012
Ütésállóság	≥ 10 Nm (II. osztály)	MSZ EN 6272-2:2012
Tapadószilárdság betonon	$\geq 1,5$ N/mm ²	MSZ EN 1542:2000
Csúszásellenállás (SRT)	> 40 (II. osztály) száraz felületen	MSZ EN 13064-4:2012
Vízgőzáteresztő képesség	$S_D < 5$ m (I. osztály)	MSZ EN ISO 7783-2:2012

Az alábbi műszaki specifikáció szerint: EN 1504-2:2004 szabvány ZA melléklete

Az aljzatnak tisztának, portól, olajtól, zsírtól, laza részekről mentesnek kell lennie. A műszaki leírásban / alkalmazástechnikai útmutatóban rögzített beépítési technológiákat be kell tartani. A kikeményedett műgyanta bevonatok -15°C és $+80^{\circ}\text{C}$ közötti hőmérsékleti intervallumban terhelhetők.

A megszilárdult PI-Coat műgyanta bevonatok nem bocsátanak ki egészségre vagy a környezetre káros anyagokat.

MUNKAVÉDELMI ELŐÍRÁSOK

A szóráshoz használt speciális gép és alapanyag komponensek tartályai a földön lévő álló helyzetű gépjárműben fixen rögzítettek. Ezért a tetősíkon történő munkavégzés nem igényel plusz terhet az emberi munkaerőn túl.

EMELŐKOSARAS GÉPRŐL TÖRTÉNŐ SZÓRÁS ESETÉN

Az emelőkosaras gépek veszélyes gépek, ezért jogszabályok határozzák meg használatuk módját. Társaságunk az emelőgépek bérlője, ennek megfelelően az üzemeltetési feladatokból a műszaki üzembehelyezést, az időszakos vizsgálatokat és karbantartások rendszeres elvégzését az emelőgép tulajdonosa végzi. A fentiekén kívül a gép átadásával a bérbevevőre hárul a berendezés üzemeltetésének teljes felelősége. A bérbevevő a tényleges munkahelyen köteles a munkavédelmi üzembehelyezésről, az eszköz rendeltetésszerű használatról, a biztonságos állapotának megőrzéséről gondoskodni.

Az emelőgép használata előtt a munkáltatónak meg kell győződnie arról, hogy a kezelő rendelkezik a szükséges ismeretekkel, készséggel és jártassággal. A berendezés használata közben műszakonként vezetni kell az emelőgép naplót.

Az emelőgép kezelőjének kötelessége minden műszak megkezdése előtt az EBSZ és a kezelési utasításban leírt napi karbantartást elvégezni.

Az 1993. évi XCIII. törvény a munkavédelemről "Mvt. 55. §(1) A munkáltatónak oktatás keretében gondoskodnia kell arról, hogy a munkavállaló ... c) munkaeszköz átalakításakor, vagy új munkaeszköz üzembe helyezésekor, ... elsajátítsa és a foglalkoztatás teljes időtartama alatt rendelkezzen az egészséget nem veszélyeztető és biztonságos munkavégzés elméleti és gyakorlati ismereteivel, megismerje a szükséges szabályokat, utasításokat és információkat."

EMELŐGÉP KEZELÉSE

Emelőgépet az a személy kezelhet, akit ezzel megbíztak, rendelkezik a szükséges állami szakképesítéssel és munkavégzésre alkalmas állapotban van.

A személyemelők és teleszkópos rakodó kezeléséhez sokféle, korábban kiállított jogosítvány alkalmas, ma az államilag elismert szakképesítés az "Építő- és anyagmozgató gép kezelője (32 582 02)" OKJ-s bizonyítvány.

A közúti közlekedésben résztvevő és ott emelési tevékenységet folytató berendezésekre a fentiekén kívül a 40/2009 KHEM rendelt tartalmaz előírásokat.

ÁLLVÁNYZATRÓL TÖRTÉNŐ SZÓRÁS ESETÉN:

A Vas- és Fémipari Szerelési Biztonsági Szabályzat kiadásáról szóló 31/1995. (VII. 25.) IKM rendelet tartalmazza az állvány magyar jogszabályok szerinti fogalmát.

Az állvány össze- és szétszerelése során tekintettel kell lenni a Vas- és Fémipari Szerelési Biztonsági Szabályzat kiadásáról szóló 31/1995. (VII. 25.) IKM rendelet előírásaira is.

Állványokra és létrákra vonatkozó minimális egészségvédelmi és biztonsági követelmények a 4/2002. (II. 20.) SZCSM-EüM együttes rendelet 4. melléklet III. pont 6. alpontja tartalmazza.

Az állványzatot a jogszabály szerint meghatározott megfelelő összeépítését és annak végzettséggel rendelkező szakértői felülvizsgálatát követően lehet használatba venni. Különös figyelemmel kell lenni az egyes állványzatok típusától függően azok terhelhetőségére, melyet az állványzaton is meg kell jelölni jól látható módon. Az összeszerelést követően a szerelésről kiállított szerelői nyilatkozatnak is tartalmaznia kell a műtárgy fajlagos teherbírását.

A poliurea szórásakor emberi munkaerőn kívül nem tárolunk sem építőanyagot, sem a szóráshoz kapcsolódó kiegészítő technológiai eszközöket.

EGYÉNI VÉDŐESZKÖZÖK HASZNÁLATA

A berendezés üzemelési helyén előírt egyéni védőeszközök használata kötelező. Ha a munkavédelmi kockázatértékelés során felmerül a leesés, kiesés veszélye, mert a munkakosárból kihajolva kell munkát végzeni, elő kell írni a teljes testhevederzet használatát:

- *MSZ EN 361:2003 Személyi védőeszköz magasból való lezuhanás megelőzésére. Teljes testhevederzet, energia elnyelővel.*
- *MSZ EN 355:2003 Személyi védőeszköz magasból való lezuhanás megelőzésére. Energiaelnyelők.*

A Nemzetközi Szerelőkösár Szövetség (IPAF) ajánlása szerint a karos (gémes) berendezéseken erősen ajánlott a teljes testhevederzet használata a munkavégzés körülményitől függetlenül, állítható hosszúságú munkahelyzet beállító hevederrel.

- *MSZ EN 358:2003 Személyi védőeszközök munkahelyzetekhez és magasból való lezuhanás megelőzésére. Övek a munkahelyzet beállítására, fékezésre és rögzítésre.*

CÉGADATOK:



GreenQuest Kereskedelmi és Szolgáltató Kft.

Székhely: 2473 Vál, Vajda János utca 44.

Telefon: +36 20 286 7278

Web: <https://www.palaprotect.hu>

E-mail: info@palaprotect.hu

Postacím: 1450 Budapest, Postafiók 79/1.

Bankszámla: (Raiffeisen) Hu67-12010721-01709213-00100008

Adószám: 26542735-2-07

© 2020 Minden jog fenntartva